



# LETISKO PIEŠŤANY A ROZVOJ LETECKEJ DOPRAVY S OHĽADOM NA CHARAKTER REGIÓNU

**Filip Kocúrik**  
Air Transport Department  
University of Žilina  
Univerzitná 8215/1  
010 26 Žilina

**Alena Novák Sedláčková**  
Air Transport Department  
University of Žilina  
Univerzitná 8215/1  
010 26 Žilina

## Abstract

*This article is primarily devoted to the topic of Piešťany Airport and the development of air transport in this region. Its aim is to propose new air connections from Piešťany Airport, which would lead to the development of air transport at this airport and to the regional development of its catchment area. It deals in detail with Piešťany airport and its catchment area, which is determined here. The article also highlights and describes in more detail the impact of air transport on the development of the region, specifying various levels of this impact. Some of the results of a questionnaire survey conducted by the author are presented and analysed. Based on these results, the article then provides a proposal for air connections that could be operated from Piešťany Airport in the future. The proposed connections could lead to the development of the region in which the airport is located and to an increase in the rate of use of air transport by its residents.*

## Keywords

*Air transport, Piešťany Airport, Regional development, Catchment area, Tourism, Industry*

## 1. Úvod

Nevyhnutnou súčasťou leteckej dopravy sú letiská, ktoré sú hlavnými prvkami leteckej infraštruktúry a dôležitými strategickými prvkami každej krajiny. Následný vhodný výber spojení, ktoré bude poskytovať dané letisko, tvorí základ fungujúcej a zmysluplnej leteckej dopravy pre región, v ktorom sa letisko nachádza. Tento článok sa zameriava na konkrétne slovenské letisko - letisko Piešťany a jeho potenciál v previazanosti na obyvateľstvo, cestovný ruch a priemysel v regióne.

Prvá časť článku je venovaná letisku Piešťany a jeho spádovej oblasti, ktorá je tu vytýčená a charakterizovaná, a prezentuje prínosy, ktoré by rozšírenie spojení z letiska Piešťany mohlo do daného regiónu priniesť. Článok obsahuje taktiež návrh rozvoja leteckej dopravy v tomto regióne. Je tu opísaný prieskum formou dotazníkov, ktorý bol vykonaný autorom, za účelom zistenia informácií priamo od obyvateľov, organizácií v cestovnom ruchu a priemyselných firiem, z tejto oblasti. Ďalej sú tu prezentované výsledky tohto prieskumu, z ktorých pramení následný návrh nových leteckých spojení z letiska Piešťany, zahŕňajúci návrhy destinácií, prevádzkujúcich leteckých spoločností a používaných typov lietadiel.

## 2. Letisko Piešťany a jeho spádová oblasť

Ako bolo spomenuté v úvode, článok je zameraný na letisko Piešťany a na jeho spádovú oblasť, teda geografickú oblasť, pre ktorú môže mať prevádzka daného letiska význam a z ktorej môžu prúdiť potenciálni cestujúci. Táto kapitola je preto venovaná podrobnému opisu letiska Piešťany z hľadiska histórie, technických aspektov a prevádzky, a tiež vytýčeniu a charakteristike jeho spádovej oblasti.

### 2.1. História letiska

Letisko v Piešťanoch má bohatú históriu. Tá siaha až do roku 1926, kedy tu bolo založené vojenské letisko a v nasledujúcich rokoch tu sídlil letecký pluk. Od roku 1933 sa tu však etablovala aj civilná letecká doprava, začínajúc prvou pokusnou linkou Piešťany – Vajnory. Po skončení vojny a následnej rekonštrukcii došlo k obnoveniu civilnej prevádzky a Piešťany boli medzi prístátím na linke Praha – Budapešť. Významným bolo aj spojenie Piešťany – Bratislava – Praha. V 60. rokoch boli tiež veľmi obľúbené charterové lety do Popradu v rámci výletov do Vysokých Tatier. Zároveň významným cieľom cestujúcich prilietajúcich do Piešťan boli kúpele, ktoré ČSA propagovali v zahraničí. Rekordný bol rok 1969, kedy bolo prepravených až 44 tisíc cestujúcich. Po politických zmenách v roku 1989 a páde komunistického režimu sa letisko postupne transformovalo na civilné letisko s medzinárodným statusom. V roku 2001 bola zrušená vojenská základňa a letisko sa tak stalo čisto civilným. Avšak, s poklesom dopytu sa letisko dostalo do finančných problémov, ktoré sa ešte prehĺbili počas globálnej ekonomickej krízy v rokoch 2008 – 2009. Finančné straty sa zväčšovali, počet cestujúcich klesal, a nedarilo sa nájsť nového investora. To viedlo až k tomu, že sa vážne uvažovalo o likvidácii letiska Piešťany. To však vzbudilo odpor, vznikla iniciatíva za jeho záchranu a letisko zrušené nebolo. V roku 2019 sa podarilo dohodnúť nové charterové lety do Turecka, Egypta a Izraela a počet cestujúcich vzrástol, čo znamenalo po rokoch obnovenie osobnej leteckej dopravy [1].

### 2.2. Technické aspekty

Letisko Piešťany (LZPP) sa nachádza severne od mesta Piešťany, asi 3 km od jeho centra, v nadmorskej výške 166 m n. m. Má povolenie na prevádzku ako VFR, tak aj IFR, počas dňa i počas noci. Hlavným prvkom letiska je jedna vzletová a pristávacia dráha s orientáciou 01/19 z asfaltobetónu. Je dlhá 2000 m a široká 30 m, čím sa radí medzi neštandardne úzke dráhy.

Letisko poskytuje 7 parkovacích miest pre lietadlá. Z nich 5 sa nachádza na spevnenej odstavovacej ploche pred terminálom. Na 2 miestach môžu parkovať lietadlá až do typu B737-800, ďalšie 2 sú vhodné pre o niečo menšie typy, do B737-500 a pre jedno miesto je limitujúcim typom ATR42-500. Zvyšné 2 parkovacie miesta sú vytvorené na trávnej ploche a prijímajú stroje do veľkosti L410. Čo sa týka rádionavigačných zariadení, letisko je vybavené ILS CAT I na dráhu 01, teda systémom pre presné priblíženie prvej kategórie (limitmi pre pristátie sú výška rozhodnutia nie menej ako 60 m, dráhová dohľadnosť minimálne 550 m a viditeľnosť minimálne 800 m). Ďalej disponuje nesmerovým rádiomajákom NDB, ktorý umožňuje aj menej presné NDB priblíženie na dráhu 01. Súčasťou ILS je aj zariadenie DME, teda zariadenie na meranie vzdialenosti. Letisko je taktiež osvedčené pre využitie GNSS navigácie, teda navigácie pomocou satelitných systémov, vrátane presného priblíženia RNP. Poskytujú sa tu základné handlingové služby ako vysokozdvížne vozíky, pásové nakladače a ťahače. Počas zimnej prevádzky je k dispozícii odmrazovacie zariadenie a vozidlá na čistenie vzletovej a pristávacej dráhy, rolovacích dráh a odstavovacej plochy. Taktiež je tu možné tankovanie paliva JET A1. Požiarňa kategória je na úrovni 4 [2].

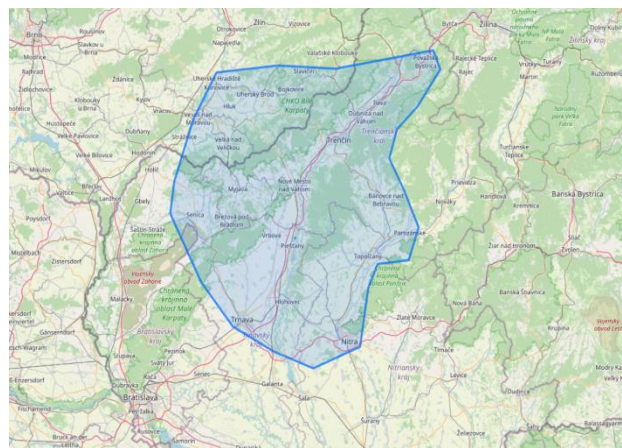
### 2.3. Súčasná prevádzka

Objem prevádzky na letisku Piešťany nie je taký veľký ako na iných medzinárodných letiskách, avšak aj toto pomerne malé množstvo letov je pre letisko mimoriadne dôležité v rámci jeho revitalizačného procesu. V rámci osobnej leteckej dopravy v roku 2024 poskytovalo spojenia do 3 destinácií, a to do tureckej Antalye, egyptskej Hurghady a izraelského Tel Avivu. Charterové lety do Antalye boli k dispozícii celkovo 5 krát týždenne a boli určené pre slovenských dovolenkárov. Prevádzkované boli tureckými dopravcami Tailwind Airlines (3 lety za týždeň) a Freebird Airlines (2 lety za týždeň), v spolupráci so slovenskými cestovnými kancelárkami. Charterové lety do Hurghady boli prevádzkované raz týždenne egyptským dopravcom FlyEgypt. V máji bola obnovená aj pravidelná linka do Tel Avivu. Tá bola v prevádzke už počas predošlej sezóny, avšak kvôli zhoršeniu bezpečnostnej situácie v Izraeli, spôsobenému vojenským konfliktom, boli lety v októbri 2023 predčasne zastavené. K ich obnoveniu došlo v máji 2024 s frekvenciou raz týždenne [3]. Tieto lety boli určené najmä pre klientov z Izraela prichádzajúcich do piešťanských kúpeľov. V roku 2023 letisko Piešťany vybavilo viac ako 27 000 cestujúcich, čo predstavuje historický rekord [4].

### 2.4. Spádová oblasť letiska Piešťany

Spádová oblasť letiska je vo všeobecnosti geografická oblasť okolo letiska, v ktorej sa očakáva, že letisko zaujme svojich potenciálnych zákazníkov. V podstate ide o zemepisné ohraničenie trhu daného letiska, ktoré sa bežne stanovuje ako vzdialenosť 100 kilometrov alebo približne 60 minút doby strávenej na ceste autom, autobusom, či vlakom. V praxi sa však veľkosti a tvary spádových oblastí odlišujú, keďže je nutné brať do úvahy špecifiká jednotlivých letísk [5]. Keďže v prípade Piešťan ide o menšie letisko regionálneho charakteru, ktoré je zatiaľ schopné zaujať cestujúcich skôr z časovo dostupnejších lokalít než z veľkých vzdialeností, pre potreby našej práce sme na vytýčenie spádovej oblasti použili kritérium 60 minút jazdy autom. Typickým fenoménom pre strednú Európu je relatívna

blízkosť jednotlivých letísk, v dôsledku čoho dochádza k prelínaniu sa ich spádových oblastí. V tomto prípade sa prelínajú spádové oblasti letiska Piešťany a letiska M. R. Štefánika v Bratislave, keďže tieto dve letiská ležia vo vzdialenosti len 80 km, a preto sú si navzájom konkurentami. Avšak napriek tejto blízkosti, Piešťany momentálne nemôžu priamo konkurovať Bratislave [6]. Preto sme spádovú oblasť smerom na juh a juhozápad skrátili a vytýčili tak, aby pokrývala územie, kde bude pre potenciálnych zákazníkov reálne výhodnejšie uprednostniť piešťanské letisko pred tým bratislavským. Nami stanovená spádová oblasť pokrýva časti Trenčianskeho, Trnavského a Nitrianskeho samosprávneho kraja. Tento región západného Slovenska je jedným z najhustejšie obývaných v rámci krajiny. Okrem územia Slovenska spádová oblasť zasahuje aj na územie Českej republiky, konkrétne Zlínskeho a Juhomoravského kraja. Letisko Piešťany môže byť atraktívnym pre zákazníkov aj z tejto oblasti, keďže je časovo dostupnejšie ako moravské letisko Brno-Tuřany. Orientačné znázornenie spádovej oblasti môžeme vidieť na obrázku č. 1:



Obrázok 1 Spádová oblasť letiska Piešťany  
Zdroj: www.freemap.sk, vlastné spracovanie

Ďalším zaujímavým faktom, ktorý by sme okrem vyššie definovanej spádovej oblasti mohli brať do úvahy, je, že letisko Sliach (LZSL) bolo v roku 2021 uzavreté pre civilnú prevádzku a v súčasnosti a aj v najbližších rokoch bude fungovať len ako vojenské letisko. Podobná situácia platí aj pre letisko Žilina (LZZI), ktoré síce je prístupné pre civilnú leteckú prevádzku, ale najmä kvôli svojim technicko-prevádzkovým charakteristikám nie je využívané pre pravidelnú obchodnú prevádzku. Tieto skutočnosti znamenajú, že spádová oblasť letiska Piešťany by mohla byť tvorená aj časťami spádových oblastí týchto dvoch letísk. Spádová oblasť by potom bola o niečo rozšírená smerom na východ a na sever, čo by znamenalo ešte väčší počet potenciálnych zákazníkov.

Nami definovaná spádová oblasť letiska Piešťany predstavuje z pohľadu cestovného ruchu atraktívny región. Z hľadiska príchodu zahraničných turistov je najvýznamnejším z nich kúpeľníctvo. V tejto oblasti sa nachádzajú až štyri slovenské a jedny české významné kúpele: kúpele Piešťany, nachádzajúce sa len pár kilometrov od letiska Piešťany, kúpele Trenčianske Teplice, kúpele Smrdáky, kúpele Nimnica a v rámci Českej republiky tu nájdeme kúpele Luhačovice. Tieto kúpele ponúkajú rôzne liečebné a relaxačné pobyty a sú známe aj v zahraničí.

Okrem kúpeľov v oblasti nájdeme viaceré turisticky zaujímavé mestá. Najmä tri krajské mestá sú navštevované zahraničnými návštevníkmi. Hlavnou atrakciou Trenčína je Trenčiansky hrad, rozsiahly zrekonštruovaný hrad z 11. storočia týčiaci sa nad mestom. Trnava, prezývaná aj "Malý Rím" je známa svojim zachovalým historickým centrom s množstvom kostolov. V Nitre môžu zase turisti navštíviť napríklad dominantu mesta - Nitriansky hrad s bazilikou. Región Považie je známy bohatým výskytom hradov, ktoré ponúkajú spojenie histórie s prírodou. Nachádza sa tu množstvo zrúcanín ako Čachtický hrad, Beckov, Tematín, Branč a mnohé ďalšie, ale i zachovalé zámky a kaštiele ako napríklad Smolenický zámok či kaštieľ v Dolnej Krupej. Región ponúka tiež niekoľko prírodných krás. Nachádza sa tu jedna z najkrajších sprístupnených jaskýň na Slovensku – jaskyňa Driny. Turisti tiež môžu využiť množstvo trás v Malých Karpatoch, Považskom Inovci či Strážovských vrchoch.

Priemysel je pre spádovú oblasť letiska Piešťany mimoriadne dôležitým prvkom. Nachádza sa tu veľké množstvo ako domácich, tak aj zahraničných firiem, zameraných na rôzne priemyselné odvetvia. Priemysel sa tu výrazne podieľa na tvorbe zamestnanosti a v Trenčianskom kraji je podiel ľudí pracujúcich v priemysle najvyšší spomedzi všetkých krajov. Významným regiónom je práve Považie, na ktorom leží aj letisko, a ktoré je jednou z oblastí s najrozvinutejším priemyslom na Slovensku. Jeho veľkou prednosťou je prítomnosť diaľnice D1 a železničnej trate, ktoré prechádzajú celým regiónom a umožňujú jednoduché spojenie firiem s inými časťami Slovenska a zahraničím, čím výrazne uľahčujú ich logistiku. Táto výhoda sem láka zahraničných investorov a zahraničné nadnárodné spoločnosti tu aj v súčasnosti budujú svoje prevádzky.

Z pohľadu priemyselných odvetví v oblasti dominuje strojársky priemysel, ktorý tu má dlhoročnú tradíciu. Jeho centrom sú mestá Považská Bystrica, kde je napríklad významná výroba ložísk, Dubnica nad Váhom, kde sa vyrábajú ťažké stroje a technika, a Trenčín. Druhým najvýznamnejším je elektrotechnický priemysel, v oblasti sídli niekoľko firiem špecializovaných na výrobu elektronických komponentov, káblov a pod. V Púchove dominuje gumársky priemysel prostredníctvom závodu Continental na výrobu pneumatík. V rámci automobilového priemyslu, ktorý je na Slovensku rozšírený, sa tu nachádza výrobný závod Stellantis v Trnave (bývalý závod PSA) Jaguar Land Rover v Nitre a novootvorený závod Porsche, nachádzajúci sa v tesnej blízkosti letiska a ktorého rozširovanie je v pláne.

### 3. Vplyv leteckej dopravy na rozvoj regiónu

Letecká doprava ako súčasť dopravného systému štátu zohráva dôležitú úlohu aj na regionálnej úrovni a jej dostupnosť má výrazný vplyv na jednotlivé regióny. Zabezpečuje ich spojenie so zahraničím a prispieva k ich spoločenskému a ekonomickému rozvoju. Miera rozvoja leteckej dopravy je jedným z faktorov na meranie životnej úrovne, keďže má viaceré ekonomické a spoločenské prínosy pre daný región [7].

Letecká doprava významne prispieva k hospodárskemu rastu krajiny tým, že zabezpečuje prepravu tovaru pre priemysel, podporuje a stimuluje obchod, cestovný ruch a tvorbu pracovných miest. Na druhej strane, ekonomická aktivita podporuje a vytvára dopyt po leteckej doprave a ekonomické činnosti vytvárajú rôznorodé potreby, ktoré podporujú leteckú

dopravu a zlepšujú infraštruktúru a prostredie pre jej rozvoj [8]. Letecká doprava umožňuje integráciu regiónu do celoštátnej a globálnej ekonomiky a je dôležitým prvkom v rámci dlhodobého hospodárskeho rastu, keďže sa podieľa na tvorbe HDP – hrubého domáceho produktu. Medzi jej hlavné vplyvy na región patrí uľahčenie a podpora cestovného ruchu najmä na medzinárodnej úrovni, rozvoj priemyslu, prínos nových investícií, umožnenie exportu tovarov, tvorba pracovných miest a prísun kapitálu do regiónu. Vplyvy letiska je možné rozdeliť do 4 základných typov:

1. Priame vplyvy – spôsobené samotnou prevádzkou letiska ako takého. Sú spojené s aktivitami letiska a firiem tu pôsobiacich, ako prevádzka letiska, činnosť leteckých spoločností, riadenie letovej prevádzky, údržba lietadiel, manipulácia s nákladom a pod. Zahŕňajú najmä vplyv na zamestnanosť a tým na zdroje príjmov.

2. Nepriame vplyvy – spôsobené činnosťou dodávateľov v oblasti. Ide tiež hlavne o zamestnanosť a tvorbu príjmov vyplývajúce z činnosti dodávateľov podieľajúcich sa na fungovaní letiska, ako napr. dodávateľov cateringu, leteckého paliva a ďalších.

3. Indukované vplyvy – vyplývajúce z ekonomickej aktivity zamestnancov letiska alebo leteckej spoločnosti, ktorí robia útratu v rámci národného hospodárstva a tým generujú zamestnanosť v iných odvetviach.

4. Katalytické vplyvy – vplyvy súvisiace so širšou úlohou letiska v rozvoji regiónu. Zahŕňajú prínosy v iných odvetviach, ktoré prevádzka letiska daným odvetviam prináša. Ide o ekonomický rozvoj skrze obchod s tovarom či cestovný ruch a jeho služby [11, 28].

V rámci regiónu letiska Piešťany by rozvoj leteckej dopravy mal všetky zo spomenutých vplyvov. Priniesol by nové pracovné miesta priamo na letisku, spojené s jeho správou, s odbavovaním cestujúcich, službami bezpečnostnej kontroly. Pravdepodobne by vznikli i nové miesta v riadení letovej prevádzky a vzrástol by aj počet personálu pre manipuláciu s nákladom. Činnosť by mohli rozšíriť aj spomínaní externí dodávatelia, čo by opäť znamenalo prínos pre zamestnanosť a zdroj príjmov. Títo zamestnanci by samozrejme svoje príjmy míňali na rôzne životné potreby a tým by prispievali rastu národného hospodárstva v iných odvetviach. Napokon, rozšírenie prevádzky na letisku by pozitívne prispelo k rozvoju obchodu a cestovného ruchu v regióne, čo by znamenalo ekonomický rozvoj prostredníctvom týchto sektorov.

### 4. Cieľ a metodika

Hlavným cieľom článku je vykonanie návrhu rozvoja leteckej dopravy na letisku Piešťany. Základnou metódou, ktorú sme pre dosiahnutie tohto cieľa použili bola analýza. Tá bola zameraná na letisko Piešťany, kde informácie zhromaždené najmä z oficiálnej stránky letiska a tiež Leteckej informačnej príručky SR viedli k celkovej charakteristike tohto letiska. S cieľom vytýčiť jeho spádovú oblasť sme na základe odborných článkov vykonali komparáciu možných metód jej vytýčenia, pričom s ohľadom na charakter letiska sme zvolili metódu 60 minút jazdy autom. Informácie nadobudnuté analýzou odborných článkov a štúdií sme využili k popisu vplyvov leteckej dopravy na rozvoj regiónu.

Pre potreby návrhu rozvoja leteckej dopravy sme vytvorili dotazníkový prieskum, konkrétne tri dotazníky, aby boli pokryté tri základné cieľové skupiny. Dotazníky boli zostavené tak, aby odpovede poskytovali čo najkomplexnejší súbor informácií. Rozšírené boli medzi obyvateľov osobne či prostredníctvom sociálnych sietí, organizácie v cestovnom ruchu a priemyselné spoločnosti boli kontaktované prostredníctvom elektronickej pošty, pričom kontakty sme získali na ich internetových stránkach. Po získaní odpovedí sme výsledky jednotlivých dotazníkov vyhodnotili a interpretovali. Následne sme prostredníctvom komparácie a analýzy jednotlivých výsledkov dospeli k celkovým výsledkom prieskumu, na základe ktorých sme vytvorili návrh rozvoja leteckej dopravy na letisku Piešťany.

## 5. Návrh rozvoja leteckej dopravy v tomto regióne

Pre účely návrhu sme uskutočnili prieskum formou dotazníkov. Aby boli dáta čo najrelevantnejšie a aby prieskum pokryl čo najširšie spektrum záujmu, rozhodli sme sa uskutočniť prieskum pre tri rôzne cieľové skupiny zo spádovej oblasti letiska: obyvateľov, organizácie v cestovnom ruchu a priemyselné spoločnosti. Pre každú skupinu bol vytvorený samostatný dotazník, pričom každý z nich zisťuje potreby a záujem respondentov v týchto oblastiach o letecké spojenia v ich regióne.

### 5.1. Výsledky prieskumu pre obyvateľov

Odpovede sme získali od 72 respondentov. 80,6 % opýtaných v súčasnosti využíva leteckú dopravu, čo naznačuje vysokú mieru jej využívania obyvateľmi regiónu. Najviac frekventovanými krajinami kam cestujú je Turecko (13), Grécko (11), Taliansko (11), Španielsko (6) a Holandsko (5). Zároveň 9 respondentov sa vyjadrilo, že cestujú do rôznych európskych destinácií a 5 odpovedí zahŕňalo bližšie nešpecifikované "prímorské krajiny". Môžeme teda usúdiť, že obyvatelia regiónu najviac cestujú do prímorských dovolenkových destinácií ako Turecko a krajiny južnej Európy, a tiež menej často do rôznych európskych miest. Až 86,1 % respondentov by uvítalo nové letecké spojenia z Piešťan, čo znamená vysoký záujem obyvateľov o spojenia z tohto letiska. Destinácie, o ktoré majú obyvatelia najviac záujem sú uvedené v tabuľke č. 1:

Tabuľka 1 Záujem o nové spojenia z letiska Piešťany

Destinácia	Počet odpovedí
Grécko	16
Španielsko	14
Taliansko	13
Nemecko	7
Spojené kráľovstvo	6
Turecko	4
Holandsko	4
Dánsko	4

Zdroj: vlastné spracovanie dotazníkového prieskumu

Najčastejší účel týchto letov by bola dovolenka (83,9 %) a obyvatelia by ich využívali jeden až niekoľkokrát za rok. Na otázku, či by respondenti uprednostnili Piešťany pred okolitými letiskami ako Bratislava či Viedeň, až 63 zo 72 respondentov odpovedalo kladne. To znamená, že obyvatelia regiónu by preferovali odlietať z Piešťan, vďaka čomu by sa vyhlili nutnosti

cestovať pomerne veľké vzdialenosti na letiská Bratislava a Viedeň, ktorých služby využívajú v súčasnosti, čo by im ušetrilo čas aj finančné prostriedky. Podstatným faktorom je aj to, že až dve tretiny opýtaných uprednostňuje nízkonákladové spoločnosti pred tými tradičnými, najmä kvôli nižším cenám leteniek. Dozvedeli sme sa tiež, že až 81,9 % respondentov by začalo leteckú dopravu využívať častejšie, ak by sa zaviedli nové letecké spojenia z Piešťan.

### 5.2. Výsledky prieskumu pre organizácie v cestovnom ruchu

V rámci prieskumu zameraného na cestovný ruch nám dotazník vyplnilo 24 zo 125 oslovených organizácií pôsobiach v tomto odvetví, v spádovej oblasti letiska Piešťany. Medzi respondentmi sú zastúpené rôzne druhy organizácií: hotely, kúpele, reštaurácie a turistické atrakcie. Až 22 z nich je v súčasnosti navštevovaných turistami zo zahraničia. Krajiny, z ktorých títo klienti najčastejšie prichádzajú sú uvedené v tabuľke č. 2, pričom všetci respondenti by uvítali zvýšenie návštevnosti týmito klientmi:

Tabuľka 2 Pôvod zahraničných klientov

Krajina	Počet odpovedí
Nemecko	14
Rakúsko	10
Česká republika	10
Poľsko	8
Ukrajina	6
Taliansko	4
Maďarsko	4
Spojené kráľovstvo	3

Zdroj: vlastné spracovanie dotazníkového prieskumu

91,7% organizácií by zároveň uvítalo príchod klientov z nových krajín. Najväčší záujem prejavili o klientov z Nemecka, Španielska, Francúzska či Dánska. Čo sa týka frekvencie ich príchodu, najčastejšie bola zvolená možnosť jedenkrát týždenne (40,9 %), následne viac ako jedenkrát týždenne (31,8%) a aspoň jedenkrát mesačne (13,6 %). Až 72,7 % z organizácií by teda uvítalo príchod nových klientov aspoň jedenkrát za týždeň, a až 86,3 % aspoň jedenkrát za mesiac.

### 5.3. Výsledky prieskumu pre priemyselné spoločnosti

Treťou oblasťou nášho prieskumu boli už spomenuté priemyselné spoločnosti v spádovej oblasti letiska Piešťany. Tu sa nám podarilo získať odpovede od 12 subjektov, zvyšok z 99 oslovených spoločností neprejavil o vyplnenie dotazníka záujem. Zistili sme, že 58 % z nich spolupracuje so zahraničnými partnermi alebo investormi, ktorí by mohli využívať leteckú dopravu do, resp. z Piešťan. Títo partneri najčastejšie sídlia v Nemecku (6 odpovedí). Respondentov sme sa tiež spýtali, či by pre tento účel boli vhodné skôr pravidelné lety alebo príležitostné, súkromné, tzv. business lety, a následne aj na ich frekvenciu. Všetkých 7 firiem hlasovalo za business lety, čo znamená, že návštevy nie sú pravidelné, alebo že daní zástupcovia preferujú cestovať súkromným spojmom. Ďalej sme zistili, že 50 % firiem zamestnáva pracovníkov zo zahraničia, a 66,7 % z nich by malo záujem o letecké spojenia pre týchto



parametrom letiska Piešťany a tiež letísk v navrhovaných destináciách.

Náš návrh spojení z letiska Piešťany zahŕňa okrem destinácie aj navrhované použité letisko, frekvenciu letov, či ide o charterový alebo pravidelný let, a tiež či by bol prevádzkovaný celoročne alebo len počas letnej sezóny. Tento kompletný návrh je zobrazený v tabuľke č. 3:

**Tabuľka 3 Návrh potenciálnych spojení z letiska Piešťany**

Destinácia	Letisko	Frekvencia	Pravidelný/charterový	Celoročné/letná sezóna
Antalya	Antalya (LTAI)	5x týždenne	charterový	letná sezóna
Rodos	Rhodos Diagoras (LGRP)	2x týždenne	charterový	letná sezóna
Kréta	Heraklion Nikos Kazantzakis (LGIR)	2x týždenne	charterový	letná sezóna
Korfu	Ioannis Kapodistrias (LGKR)	2x týždenne	charterový	letná sezóna
Rím	Fiumicino Leonardo da Vinci (LIRF)	2x týždenne	pravidelný	celoročne
Barcelona	El Prat (LEBL)	1-2x týždenne	pravidelný/charterový	letná sezóna
Malaga	Malaga-Costa del Sol (LEMG)	1-2x týždenne	pravidelný/charterový	letná sezóna
Malorka	Palma de Mallorca (LEPA)	1-2x týždenne	pravidelný/charterový	letná sezóna
Hurgada	Hurgada (HEGN)	1x týždenne	charterový	letná sezóna
Berlín	Berlin Brandenburg (EDDB)	2x týždenne	pravidelný	celoročne
Frankfurt	Frankfurt (EDDF)/Frankfurt Hahn (EDFH)	2x týždenne	pravidelný	celoročne
Mníchov	Munich (EDDM)/Munich Memmingen (EDMA)	2x týždenne	pravidelný	celoročne
Londýn	London Luton (EGGW)	2x týždenne	pravidelný	celoročne
Kodaň	Copenhagen Kastrup (EKCH)	2x týždenne	pravidelný	celoročne
Tel Aviv	Ben Gurion (LLBG)	1x týždenne	pravidelný	letná sezóna

Zdroj: vlastné spracovanie

Je nutné poznamenať, že ak by malo skutočne dôjsť k zavedeniu niektorých zo spojení, bude potrebná dôkladná a podrobná analýza trhu zo strany leteckej spoločnosti či cestovnej kancelárie, prostredníctvom ktorej sa zistí, či by dané spojenia boli rentabilné, čo sa však môže ukázať až časom. Letecká spoločnosť taktiež na základe vlastných analýz môže navrhnúť spojenia do iných destinácií či pozmeniť ich frekvenciu. Avšak myslíme si, že náš návrh môže poskytnúť dobrý základ pri budúcom výbere leteckých spojení z letiska Piešťany, či už pre potreby samotného letiska alebo leteckých spoločností.

## Záver

Letecká doprava má výrazný vplyv na jednotlivé regióny krajín, a to z hľadiska cestovného ruchu, priemyslu a tiež potrieb samotných obyvateľov. Letisko Piešťany je občas podceňovaným, ale podľa nás dôležitým prvkom, ktorý má potenciál rozvíjať svoj región. Dôležité je však efektívne financovanie nastavené tak, aby letisko poskytovalo dostatočnú kapacitu a kvalitné služby, a aby náklady dopravcov neboli príliš vysoké. Pre rozvoj takéhoto letiska je mimoriadne dôležitá finančná pomoc zo strany štátu, či už vo forme investícií alebo

prevádzkovej pomoci, ktorej cieľom je aj práve regionálny rozvoj [11]. Veríme, že so správnou podporou od štátu a propagáciou u leteckých spoločností, má letisko Piešťany potenciál stať sa opäť významným slovenským letiskom a napomáhať k rozvoju svojho regiónu.

## Referencie

- [1] KRUPA, Vladimír (2021). Civilné letisko Piešťany – nová kniha o jeho histórii. Online. Piešťanský denník. 21.11.2021. Dostupné na: <https://www.piestanskydennik.sk/2021/11/21/civilne-letisko-piestany-nova-kniha-o-jeho-historii/>.
- [2] LPS SR (bez dáta). *Letecká informačná príručka SR*. Online. Dostupné na: [https://aim.lps.sk/eAIP/eAIP\\_SR/AIP\\_SR\\_EFF\\_08AUG2024\\_amdt/html/LZ-frameset-sk-SK.html](https://aim.lps.sk/eAIP/eAIP_SR/AIP_SR_EFF_08AUG2024_amdt/html/LZ-frameset-sk-SK.html).
- [3] LETISKO PIEŠŤANY A. S. (2024). *Letový poriadok*. Online. Dostupné na: <https://airport-piestany.sk/letovy-poriadok/>.
- [4] TRNAVSKÝ SAMOSPRÁVNÝ KRAJ (2024). *Letná charterová sezóna na piešťanskom letisku štartuje. Pribudne viac letov i obnovené pravidelné spojenie s Izraelom*. Online. Dostupné na: <https://trnava-vuc.sk/letna-charterova-sezona-na-piestanskom-letisku-startuje-pribudne-viac-letov-i-obnovene-pravidelne-spojenie-s-izraelom/>.
- [5] EUROPEAN COMMISSION (2014). *Communication from the Commission - Guidelines on State aid to airports and airlines*. Online. Brusel, 2014. Dostupné na: [https://ec.europa.eu/smart-regulation/impact/ia\\_carried\\_out/docs/ia\\_2014/c\\_2014\\_0963\\_en.pdf](https://ec.europa.eu/smart-regulation/impact/ia_carried_out/docs/ia_2014/c_2014_0963_en.pdf).
- [6] NOVÁK SEDLÁČKOVÁ, Alena a ŠVECOVÁ, Denisa (2018). *The regional airports position within the Slovak Republic: The case study of Piešťany Airport and the proposal of measures for its revitalization*. Online. Transportation Research Procedia. Elsevier, 2018. Dostupné na: <https://www.sciencedirect.com/science/article/pii/S2352146518303673>.
- [7] JENČOVÁ, Edina; VAGNER, Juraj; TOBISOVÁ, Alica a ROZENBERG, Róbert (2017). *Ekonomické a sociálne prínosy leteckej dopravy*. Online. Letecká fakulta Technickej univerzity v Košiciach. Dostupné na: <https://pp.fberg.tuke.sk/optilog/pub17/lf/184026.pdf>.
- [8] NGUYEN, Quang Hai (2022). *The causality between air transport and economic growth: Empirical evidence from regions in Asia*. Online. Research in Transportation Business & Management. Elsevier, 2023. Dostupné na: <https://www.sciencedirect.com/science/article/abs/pii/S2210539523000044>.
- [9] HALPERN, Nigel a BRÅTHEN, Svein (2011). *Impact of airports on regional accessibility and social development*. Online. Journal of Transport Geography. Elsevier, 2011. Dostupné na: <https://www.sciencedirect.com/science/article/abs/pii/S0966692310001882>.

- [10] KRAJSKÁ ORGANIZÁCIA CESTOVNÉHO RUCHU TRNAVSKÝ KRAJ (2024). *Správa o činnosti a účtovná uzávierka za rok 2023*. Online. Dostupné na: [https://kocrtt.sk/wp-content/uploads/2024/11/Sprava-o-cinnosti-KOCR-TK\\_2023\\_komprimovane.pdf](https://kocrtt.sk/wp-content/uploads/2024/11/Sprava-o-cinnosti-KOCR-TK_2023_komprimovane.pdf).
- [11] TOMOVÁ, Anna; Kirschnerová, Ivana a Havel, Karel (2016). *Ekonomika letísk*. Žilina: Žilinská univerzita v Žiline. ISBN 978-80-554-1257-3.